

# NÄRRVÅRD OR

Utvecklingen inom vården pågår ständigt och neonatalvården har under de senaste åren förändrats kraftigt. Föräldrarna förväntas mer och mer vara en naturlig del av barnens vårdprocess, samtidigt som vården blir mer individanpassad. Detta gör att nya krav ställs på organisation och lokaler. Östra Sjukhusets neonatalavdelning är i stort behov av förändring. I dagsläget vårdas barnen i stora salar och det finns nästintill inga övernattningsmöjligheter för föräldrar. För att föräldrarna ska kunna vara mer involverade i barnens vårdprocess krävs det att lokalerna anpassas för detta. Möjlighet för föräldrarna att vistas och övernatta på avdelningen under en längre tid är en grundläggande nödvändighet.

Susanna Åkerman  
Elin Erlansson, A2  
VT 2008

## Förändringar av organisationen

Den nya neonatalavdelningen kräver relativt stora förändringar av organisationen. Avdelningen för lätt neonatalvård på Mölndals sjukhus kommer att flyttas till Östra Sjukhuset, dels för att minska transportern av barnen mellan sjukhusen som kan vara jobbig både för de känsliga barnen och för föräldrarna, och dels för att samla neonatalvården på en plats. Därför delas den nya avdelningen in i två olika delar; en intensivvårdsdel och en del för lättare vård. Syftet är att det ska vara en tydlig uppdelning för personalen då arbetsmomenten är olika, samt att föräldrar i samma situation ska hållas samman.

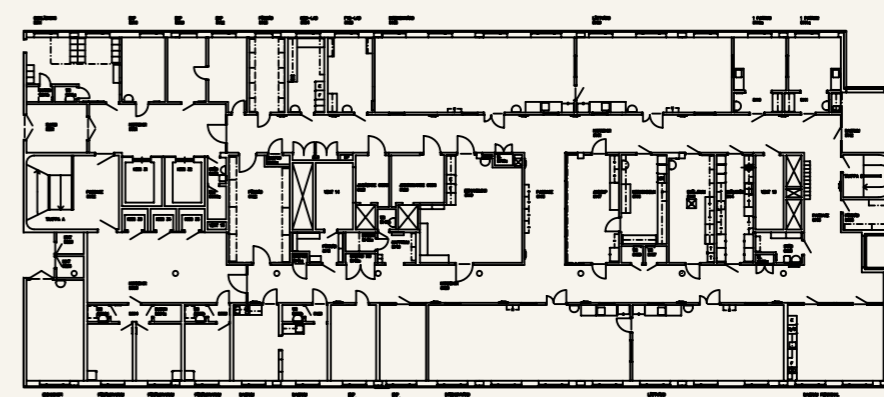
På intensivvårdsdelen finns det maximalt tre barn per vårdsal, istället för 5–6 barn som det är i dagsläget. På så sätt skapas en lugnare miljö i närhet av barnen. Förändringen innebär också mer personal per barn. Genom att föräldrarummen ligger i direkt anslutning till barnen med övernattningsmöjligheter för både modern och fadern skapas möjligheter för föräldrar att vara mycket mer aktiva i omhändertagandet av barnen.

I dagsläget finns endast ett familjerum på avdelningen. Den nya lättvårdsdelen rymmer 20 familjerum. Detta innebär en ny organisation för personal och föräldrar, personalen finns till hands men det är föräldrarna som vårdar sina barn till stor del. Varje samvårdsrum har ett nödlarm med vilka föräldrar kan kalla på personal. Det finns rum dels för friska föräldrar som vårdar lätt sjuka barn, men det finns också rum för lätt sjuka mammor och barn som vårdas tillsammans.

Intensivvårdsalarna används även för något lättare vård, s.k. intermediärvård. Dessa barn som är något större och friskare kan då placeras i en och samma sal för att inte störa de mindre känsligare barnen. När barnen blivit ännu friskare flyttas de tillsammans med sina föräldrar till samvårdsdelen.

## Personal

Centralt på avdelningen finns ett gemensamt personalutrymme. Detta utgör en knutpunkt och för personal från avdelningens olika delar vilket främjar gemenskap och samarbete.



Dagens planlösning 1:500  
Fyra stora intensivvårdssalar och knappa föräldrautrymmen.

### Förutsättningar

Plan 5 i kvinnoklinikens byggnad är i dagsläget uppdelad i neonatalvård samt operation. Operationdelen planeras flytta ut till en separat byggnad och hela plan 5 används till neonatalvård. Detta innebär att avdelningens yta fördubblas vilket ger rum för den lättare vården.

Byggnadens konstruktion utgörs av en fast betongstomme med bärande ytterväggar på kortsidorna och ett pelarsystem längs långsidorna. Centralt ligger bärande väggar kring trapphus och schakt. Byggnaden är långsmal vilket ger förutsättningarna till planlösningen. Fönstren sitter oregelbundet i ett fönsterband längs med långsidorna. Genom en ny placering av fönster i modulsystem skapas en bättre balans i fasaden.



## Material och form

I dagsläget består avdelningen av dubbla korridorer med en mörk funktionskärna. Dessa korridorer upplevs hårda och instängda. Genom att använda mjuka, organiska former och avrundade hörn samt transparanta glasväggar på rummen som ligger i mitten löser man upp korridoren och skapar ett öppnare och ljusare intryck. Där det krävs för sekretess och integritet är glaset frostat.

Siktlinjer skapas genom att korridorerna flyttas så att de ligger i fas med fönstren i kortsidorna. Naturliga material användas såsom valnötsträ på golv och vertikala ytor för att skapa en varmare karaktär. Färgerna är inspirerade av naturen. Genomgående blir miljön enhetlig med återkommande material och färger, samtidigt som den varierar i form och kombinationer.



## Föräldrautrymmen

För att föräldrar ska känna sig hemma och viktiga i vårdmiljön krävs nya föräldrautrymmen. Dessa placeras privat på avdelningens båda sidor med god tillgång till dagsljus. Här finns datorer med uppkopplingsmöjlighet, kök med matplatser och soffhörna.

Här finns också plats för syskon att leka. Utrymmet är en kombination av hemmamiljö och vårdavdelningen vilket yttrar sig i möten mellan golvmaterial, belysning och annan inredning. Utrymmet nås från två håll och kan i ena änden skärmaskas av med skjutdörrar i glas.



#### Centralt belägna funktioner

- 1 mjölkök med avgränsat pumprum
- 1 personalrum med utbyggd loggia
- 1 hcp toalett för personal
- 1 kem/fys lab
- 1 väntsal för anhöriga med lekhörna för barn
- 1 sekreterarexpedition med receptionsdel
- 1 läkarexpedition
- 1 sköterskeexpedition
- 1 operationssal
- 1 avskedsrum
- 1 kompaktförråd
- 1 sköljrum för intensiv

#### Lättvårdsavdelningen

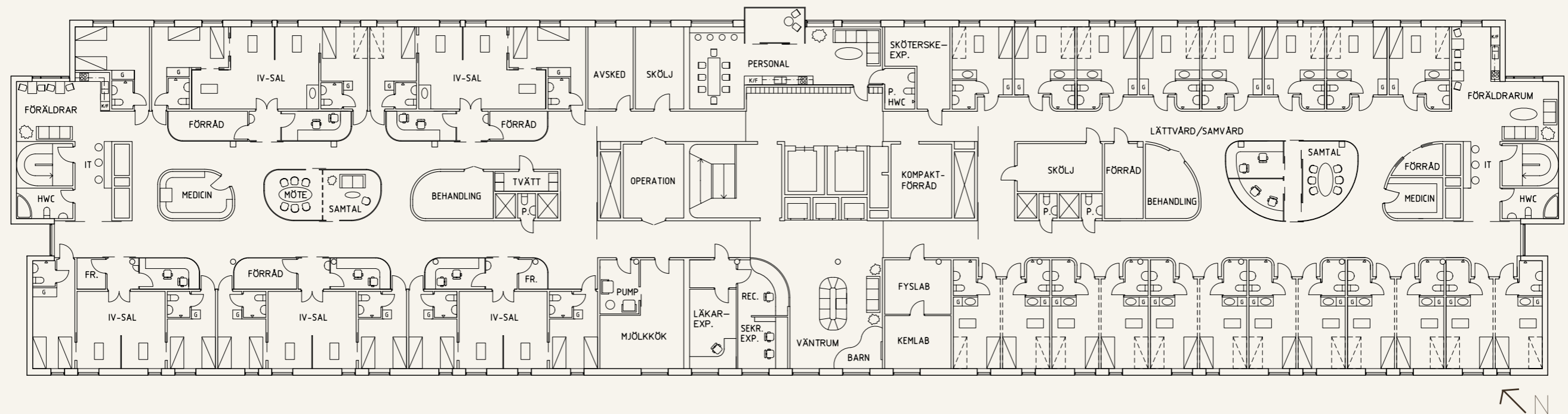
- 20 familjerum
- 1 behandlingsrum
- 1 sköljrum
- 1 medicinrum
- 1 gemensamt föräldrarum
- 1 arbets/samtalsrum
- 1 hcp toalett för föräldrar
- 2 personaltoaletter
- förrådsutrymmen

#### Intensivvårdsavdelningen

- 5 intensivvårdsalar för totalt 12 barn
- 11 föräldrarum
- 1 behandlingsrum
- 1 medicinrum
- 1 gemensamt föräldrarum
- 1 tvättstuga för föräldrar
- 5 arbetsrum
- 1 mötes/samtalsrum
- förrådsutrymmen

Verksamheten är beroende av ett stort antal stödfunktioner. Vissa är gemensamma för de olika delarna av avdelningen och är därför placerade mellan lättvårdsdel och intensivvårdsdel. Den mjölkcentral för pastörisering som idag ligger utanför avdelningen flyttas inte upp till neonatal trots vissa önskemål om detta. Denna funktion bör istället ligga lättillgängligt för mjölkdonatorer i nedre plan. Det mjölkök som däremot ligger på avdelningen är större och ligger placerat centralt för alla mödrar på planet. Förvaringsskåp placeras i form av en skåpvägg framför entrén in till personalutrymmet. Detta utgör dels en förtydligad gräns till personalutrymmet och ligger nära till hands. I anslutning till personalutrymmet finns en handikappsanpassad toalett med duschmöjlighet. Direkt framför personalhissarna ligger väntrummet som är välkomnande i sin öppenhet och sitt ljusintag. Den uppglasade receptionsdelen är också härifrån direkt synlig för ett varmare mottagande på avdelningen samt bättre uppsikt från personalens sida. Glasdörrar delar av mittkärnan från resten av planet och är låsningsbara. En för hela planet gemensam operationssal ligger centralt och nära behandlingsrum och transporthissar. Dessa funktioner är hänvisade till östsidan som är mer anpassad för mer vårdrelaterade flöden. Sköljrummet på lättvårdssidan har en slussfunktion mellan smutsigt och rent. Genom ett stort kompaktförråd i mittdelen av avdelningen samt fler mindre förråd längre in på de olika delarna blir förråden i sig mer organiserade. På båda sidor finns centrerade samtalsrum. De skiljer sig på så vis att det på lättvårdssidan är mer anpassat för personalarbete såsom journalskrivande. Denna typ av arbete sker på intensivvårdssidan istället vid varje vårdsal. 2 av intensivvårdssalarna är anpassade för tvillingar. Dessa salar rymmer 3 barn var. En av dessa kan även användas av tre familjer då ett föräldrarum utan direkt anslutning till kuvösplats finns nära beläget. Övriga 3 intensivvårdsalar rymmer 2 barn var. Avskedsrummet ligger i nära anslutning till hissar och trapphus så att man lätt och diskret kan ta sig till och från rummet

Plan 1:300



Avdelningen är indelad i olika zoner, som blir mer privata ju längre bort från mittkärnan man rör sig. Den första zonen innefattar trapphus, personalutrymmen och väntrum. I nästa zon ligger funktioner som är anknutna till vården och i den innersta, mest privata zonen ligger vårdssalar och föräldrarum.

## Arbetsmiljö

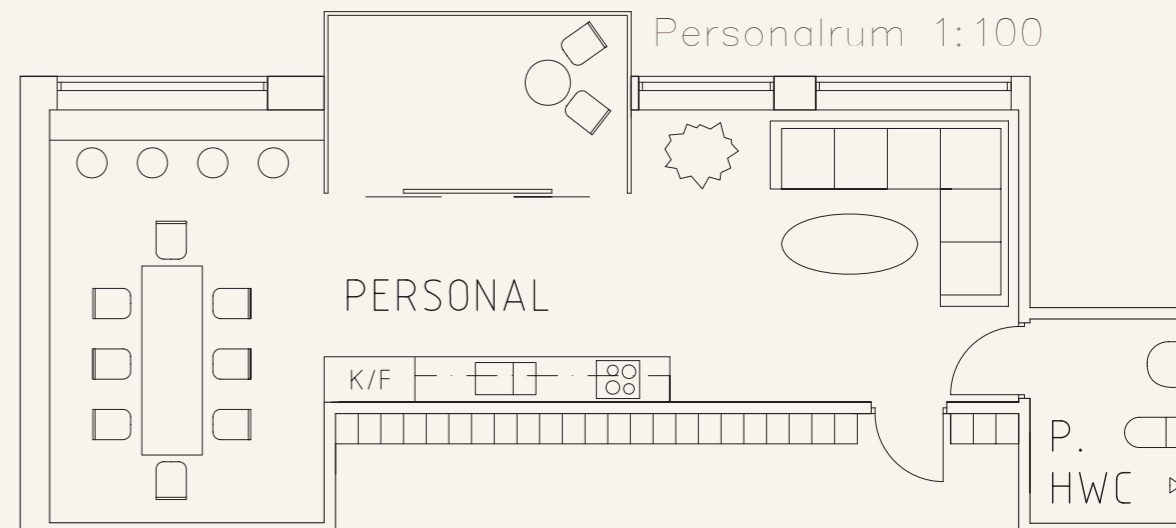
Personalen får ett större personalrum med en loggia som kan öppnas upp varma vår och sommardagar, de får även fler toaletter utspridda över planet. Mjölkkök och ett av sköljrummen får fönster så att den personal som arbetar där heltid kan se ut och öppna ett fönster om det skulle bli för varmt. Genom att man har en separat operationssal slipper personalen förbereda behandlingsrummet för operation i timmar. Nästan alla expeditioner flyttas upp till plan 6 för att ge plats åt mer vårdrelaterade funktioner, dock har läkarna och sköterskorna kvar en expedition var på planet. Det finns fler och mindre arbetsrum så att personalen utan problem kan ringa privata samtal och arbeta ostört.

## Ljud

För att minska ljudnivån på avdelningens vårdssalar görs larmfunktionerna som är kopplade till barnen om. Larmen på vårdssalarna i närhet av barnen är visuella i form av ljussignal, och är kopplade till personliga larm som bärs av personal på avdelningen. De nya tysta larmen bidrar till en lugnare miljö för barnen och är ett effektivt sätt för personalen att arbeta. Dessutom ger de övervakningsmöjlighet för föräldrar.

## Ljus

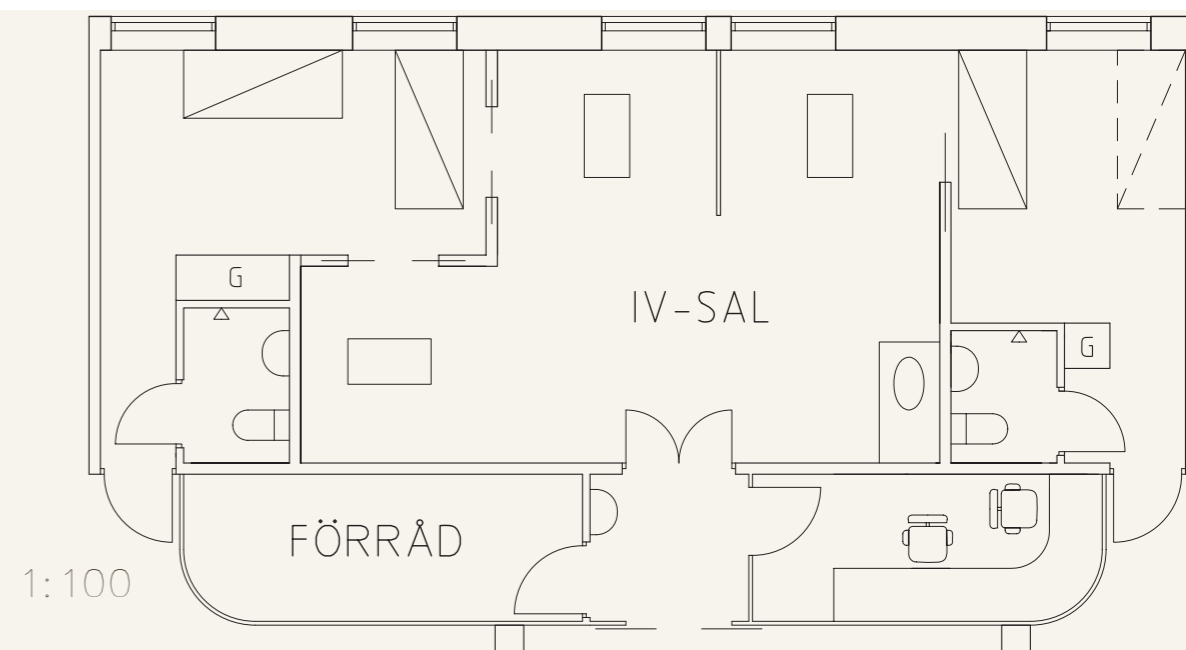
Belysningen i korridoren är dimbar för att ge en trivsamt stämning och består av spotlights som är riktade mot vertikala ytor och skapar en intressant och vägledande rytm. I vårdssalarna finns gott om dagsljus som är viktigt vid undersökning av barnen. För att barnen inte ska störas av detta dagsljus skapas flexibilitet med rullgardiner och halvt ljusgenomsläppliga gardiner. Det artificiella ljuset i vårdssalarna utgörs dels av punktbelysning på vertikala ytor samt starkare punktbelysning för undersökning och behandling av barn.





# I V S A L

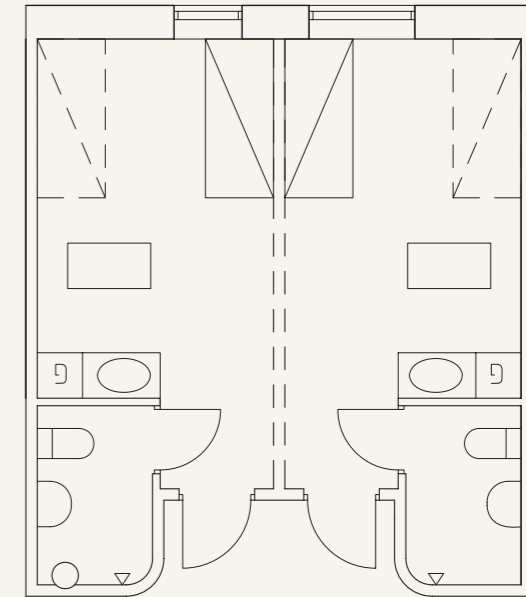
Föräldrarna kan välja mellan att sluta sitt rum mot vårdsalen eller att ha ett öppet samband mellan barnet och rummet genom skjutväggar. Då föräldrarna fått tvillingar har föräldrarna sina barn vid varsin skjutvägg och kan öppna upp till båda sina barn samtidigt. Föräldrarummen är utrustade med eget badrum, två sängplatser och har en separat ingång från korridoren.



# FAMILJERUM

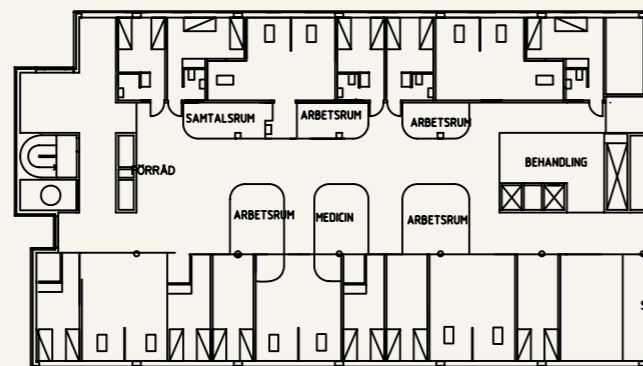
Alla familjerum har eget badrum samt tvättfat för barnet. Utrymme finns för sjuksäng till ev. sjuk moder samt en fällsäng till fadern. Hälften av familjerummen är flexibla och kan öppnas upp till större rum. Detta innebär fördelar då det kan skapas större salar vid personalbrist eller om man får tvillingar/trillingar. Om det är lite barn på avdelningen under en tid kan föräldrarna utnyttja intilliggande rum för större yta.

1:100



# ARRBETSUTSÖRDRORPSSYSTEM

Huvudelen av projektet har legat i att studera verksamheten och väga visioner mot förutsättningar och ramar. Visionerna utgått från barnens bästa kombinerat med personalen arbetsmiljö. Viktigt har varit att skapa en lugn miljö för barn och föräldrar samt lösa upp korridorssystemet. Idén om föräldrarum i direkt anslutning till vårdssalar och flexibla samvårdsrum har funnits med sedan projektets början. En tidig tanke var att på intensivvårdssidan endast ha en bred korridor med funktions- och arbetsrum framför vårdssalar. Detta för att skapa ett mer skyddat läge för barnen. Då den yttre formen och inre konstruktionen förhindrade denna lösning har idén istället kombinerats med ett tvåkorridorssystem.



Förebild i projektet har till viss del varit neonatalavdelningen på Akademiska sjukhuset i Uppsala. Här är vården välfungerande med uppdelning efter barnens vårdkarriär.

I tidigt skede skapades idéer om verksamhetens samband i form av funktionsblommor och tillverkning av sällskapsspel. Funktionsblomman visar tanken om närheten mellan föräldrar och barn samt uppdelningen mellan direkt vård och vårdrelaterade funktioner. Spelet var ett sätt att undersöka kopplingar mellan olika funktioner genom att bygga upp dessa på spelplanen i ett så effektivt flöde som möjligt.



**DAYMAKERS - REGLER**

Spillet går ut på att skapa en enkel arbetsdag på neonatal avdelningen på Östra sjukhuset. Gå till den första rummet som väntar och ta reda på vilka rum som finns i avdelningen. Du kan göra det genom att gå till rummet som är markerat med en blå prick. Du kan också gå till rummet som är markerat med en röd prick. Detta är för att se om du har rätt tillgång till rummet. Om du inte har rätt tillgång till rummet, kan du gå till rummet som är markerat med en grön prick. Detta är för att se om du har rätt tillgång till rummet. Om du inte har rätt tillgång till rummet, kan du gå till rummet som är markerat med en blå prick. Detta är för att se om du har rätt tillgång till rummet.

Om någon spelare är för långt från rummet, kan spelaren gå till rummet som är markerat med en blå prick. Detta är för att se om du har rätt tillgång till rummet. Om du inte har rätt tillgång till rummet, kan du gå till rummet som är markerat med en röd prick. Detta är för att se om du har rätt tillgång till rummet. Om du inte har rätt tillgång till rummet, kan du gå till rummet som är markerat med en grön prick. Detta är för att se om du har rätt tillgång till rummet.

Spillet är avsett för barn och ungdomar. Det är viktigt att spela spelet i en lugn miljö. Det är också viktigt att spela spelet i en lugn miljö. Det är också viktigt att spela spelet i en lugn miljö. Det är också viktigt att spela spelet i en lugn miljö.

